

Diseño Interior

INTERIORISMO ARQUITECTURA Y DISEÑO

Nº 285

5,90 €

REVISTA MENSUAL

(CANARIAS Y

AEROPUERTOS 6,05 €)

PORTUGAL Cont. 7,90 €

ALEMANIA 16,20 €

ANDORRA 5,90 €

BÉLGICA 12,20 €

GRECIA 12,20 €

25 años
LÍDER

PROYECTOS: Cadaval & Solà-Morales **CUAC**
Arquitectura Sommos
KWK Promes Lund Hagem
Francesc Rifé: tienda en Barcelona Ma Yansong:
Harbin Opera House
El Taller de los sueños
Dossier Baños
Aislamientos



CONEXIÓN EMOCIONAL



SUEÑO IBICENCO

EN UNA ARQUITECTURA DADA, DE PLANOS BLANCOS, ENORMES VENTANALES Y AMPLIAS TERRAZAS ABIERTAS AL MAR, LA INTERIORISTA NATALIA ZUBIZARRETA HA MATERIALIZADO EL SUEÑO DE SUS DUEÑOS Y HA CREADO UN ESPACIO SOFISTICADO, DIÁFANO Y LUMINOSO, QUE INVITA A LA RELAJACIÓN

1/Porche, con mobiliario de Bivaq, Julià Group y Expormim; y luminarias de Tal, Carpyen, Bover, Marset y Paolo Donatello. **2/**Anclada en el terreno, la casa se abre al mar. **3/**Fachada orientada a la montaña, más íntima y cerrada.



Cuando la modelo británica Erin O'Neill y el futbolista internacional italiano Fabio Borini descubrieron esta casa en Ibiza, aún en construcción, reconocieron en ella el lugar que llevaban tiempo buscando para disfrutar de sus vacaciones. Una casa en una cala de Ibiza, con vistas al Mar Mediterráneo y a menos de cien metros de la playa, que la pareja no tardó en adquirir, para acto seguido encargó a Natalia Zubizarreta su interiorismo. Un proyecto que, según sus propias palabras, “debía alejarse del tradicional estilo ibicenco para lograr una atmósfera sofisticada, diáfana y luminosa, apta para compartir con amigos, familiares y su inseparable Bulldog francés, Narla”.

Materializada en dos caras muy distintas —una fachada abierta al mar a través de grandes ventanales por un lado, y otra, mucho más introvertida, con grandes paños blancos en los que se abren huecos puntuales, hacia la montaña—; la casa localiza las zonas comunes y varias estancias anexas en la planta baja —rodeada por un jardín de 500 m²— y las áreas más privadas en las dos siguientes, con cuatro dormitorios para invitados en la primera y la suite principal en la segunda. Una gran terraza cubierta remata la casa, ofreciendo impresionantes vistas del entorno.

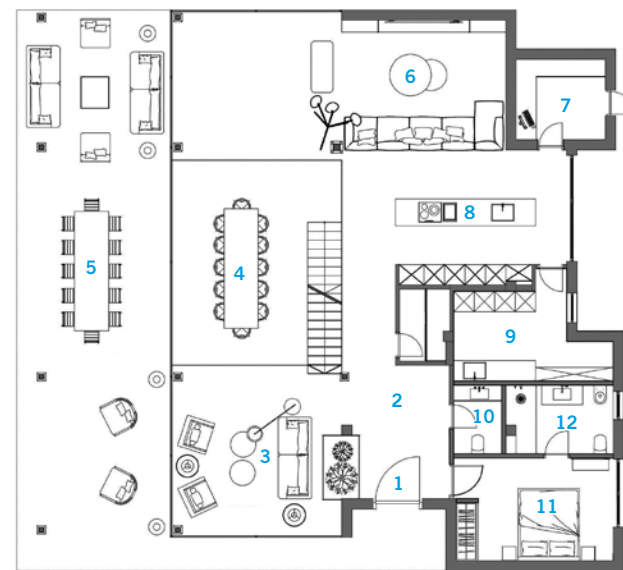


4



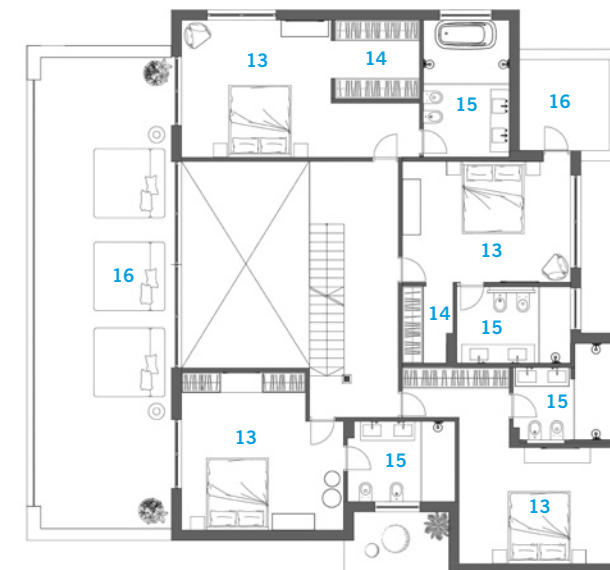
5

4/Las zonas comunes de la planta baja se organizan en un único espacio diáfano. 5/Comedor, con mesa y sillas *Nub* de Andreu World y luminarias de Foscarini.

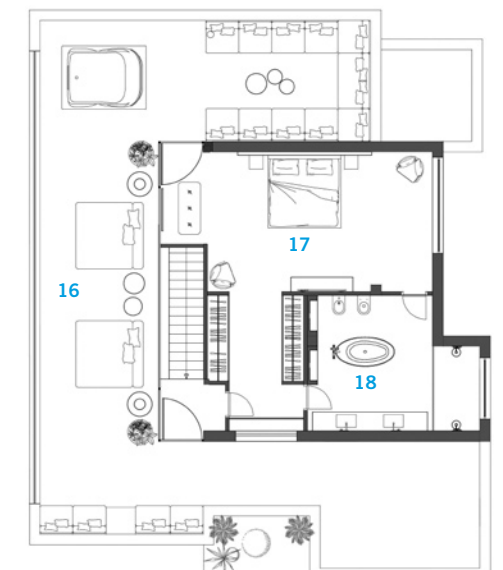


Planta baja

- 1 Acceso
- 2 Hall
- 3 Estar
- 4 Comedor
- 5 Porche
- 6 Sala de televisión
- 7 Cuarto de vigilancia
- 8 Cocina
- 9 Lavadero
- 10 Aseo
- 11 Dormitorio invitados
- 12 Baño invitados
- 13 Dormitorio
- 14 Vestidor
- 15 Baño
- 16 Terraza
- 17 Dormitorio principal
- 18 Baño principal



Planta primera



Planta segunda



6



7

El hall, la cocina, el comedor, la sala de estar y la zona de televisión conforman un único espacio, abierto sin divisiones donde, para lograr una mayor calidez, se ha empleado tarima de roble macizo de Maia-Otto, con focos empotrados en el suelo proporcionando una original iluminación ambiental. Amplias puertas correderas acristaladas –que no solo favorecen el acceso de la luz natural, sino también la interacción entre usuarios– abren la planta baja al jardín, a través de un porche de generosas dimensiones hecho en microcemento, con una zona de comedor y sala de estar anexa, ambas pavimentadas en mármol blanco de Macael.

Fundamental en la distribución de la planta baja, la escalera, fabricada en hormigón visto y tarima de roble natural, con retroiluminación mediante LEDs, organiza las distintas áreas en torno a ella. Una celosía vertical compuesta por perfiles en hierro esmaltado blanco, diseñada por la interiorista, hace las veces de barandilla, al tiempo que separa ambientes sin obstaculizar la visión ni la difusión de la luz. Tras ella ‘se esconde’ la cocina, un espectacular espacio abierto, organizado en torno a una gran isla de trabajo, equipado por Chiqui Sarón, con mobiliario

6/Una celosía de hierro esmaltado encierra la escalera. 7/La isla de la cocina, con encimera Neolith Calacatta 01, fregadero y grifería de Blanco y taburetes de Andreu World. 8/En la cocina se ha optado por el modelo LINE de Santos en blanco seda mate y sin tiradores.



8



9



10

LINE de la firma Santos en blanco seda mate; un diseño moderno y minimalista de líneas puras que, con la discreción de sus frentes lisos y sin tirador, se integra totalmente en la arquitectura de la casa.

Todos los dormitorios para invitados de la planta primera disponen de su propio cuarto de baño, y dos de ellos tienen acceso directo a la terraza de 60 m², pavimentada también en mármol Macael. La suite de la planta segunda abre a la gran terraza exterior de 100 m², donde disfrutar de una ducha, un relajante baño en el jacuzzi, o simplemente desconectar en el chillout, donde una pérgola con sistema de toldo palillero y cortinas permite generar un ambiente más íntimo.

Con esta intervención, la diseñadora ha logrado dar forma al sueño de sus propietarios a través de un interiorismo definido por tonos neutros, como el blanco y una amplia gama de grises, que potencian la luminosidad y calidez de los ambientes. Un original espacio que combina tabiques y puertas en blanco con elegantes revestimientos en madera o porcelánicos, dejando a la vista elementos estructurales como pilares de hierro, vigas y techos de microcemento. ■ LN

9/En el baño de invitados, bañera *Loop & Friends* de Villeroy & Boch. **10 y 11/Suite principal y su baño,** con cama *king size* con cabecero tapizado en tejido alcántara, bañera de *Kos*, grifería *Noken* y lavabos a medida.



11